

СУТНІСТЬ НАЦІОНАЛЬНОГО МЕХАНІЗМУ ВЗАИМОДІЇ

- **КООРДИНАЦІЯ З ЄДИНОГО ЦЕНТРУ**
- **ЧІТКИЙ РОЗПОДІЛ ВІДПОВІДАЛЬНОСТІ ТА КОМПЕТЕНЦІЇ**
- **ШИРОКЕ СПІВРОБІТНИЦТВО ДЕРЖАВНИХ СТРУКТУР, ГРОМАДСЬКИХ І МІЖНАРОДНИХ ОРГАНІЗАЦІЙ**
- **ВЗАЄМНЕ ІНФОРМУВАННЯ З ДОТРИМАННЯМ ПРИНЦИПУ КОНФІДЕНЦІЙНОСТІ**

ЦІЛІ НАЦІОНАЛЬНОГО МЕХАНІЗМУ ВЗАЄМОДІЇ

- ЗАБЕЗПЕЧЕННЯ ЦІЛІСНОГО ПІДХОДУ І КОМПЛЕКСНОСТІ ДОПОМОГИ
- РОЗШИРЕННЯ ДОСТУПУ ПОСТРАЖДАЛИХ ДО НЕОБХІДНОЇ ДОПОМОГИ
- РОЗШИРЕННЯ СПЕКТРУ ПОСЛУГИ, ПОЛІПШЕННЯ ЇХ ЯКОСТІ
- ЗАХИСТ ПРАВ ПОСТРАЖДАЛИХ ВІДПОВІДНО ДО МІЖНАРОДНИХ СТАНДАРТИВ
- ЗАПОБІГАННЯ ПОВТОРНОГО ПОТРАПЛЯННЯ ПОСТРАЖДАЛИХ В СИТУАЦІЮ ТОРГІВЛІ ЛЮДЬМИ ТА ЇХ ВІКТИМІЗАЦІЇ
- СПРИЯННЯ УЧАСТІ ПОСТРАЖДАЛИХ У КРИМІНАЛЬНОМУ ПРОЦЕСІ ТА ПЕРЕСЛІДУВАННЮ ТОРГОВЦІВ ЛЮДЬМИ

**СХЕМИ НАДАННЯ ДОПОМОГИ ПОСТРАЖДАЛИМ ВІД
ТОРГІВЛІ ЛЮДЬМИ**

ПОРЯДОК ВЗАЄМОДІЇ СУБ'ЄКТІВ НАДАННЯ ДОПОМОГИ ПОСТРАЖДАЛИМ ВІД ТОРГОВЛІ ЛЮДЬМИ

(Постанова КМУ № 783 від 22.08.2012)



ВАЖЛИВО! Окрема взаємодія Відповідального структурного підрозділу та ОВС

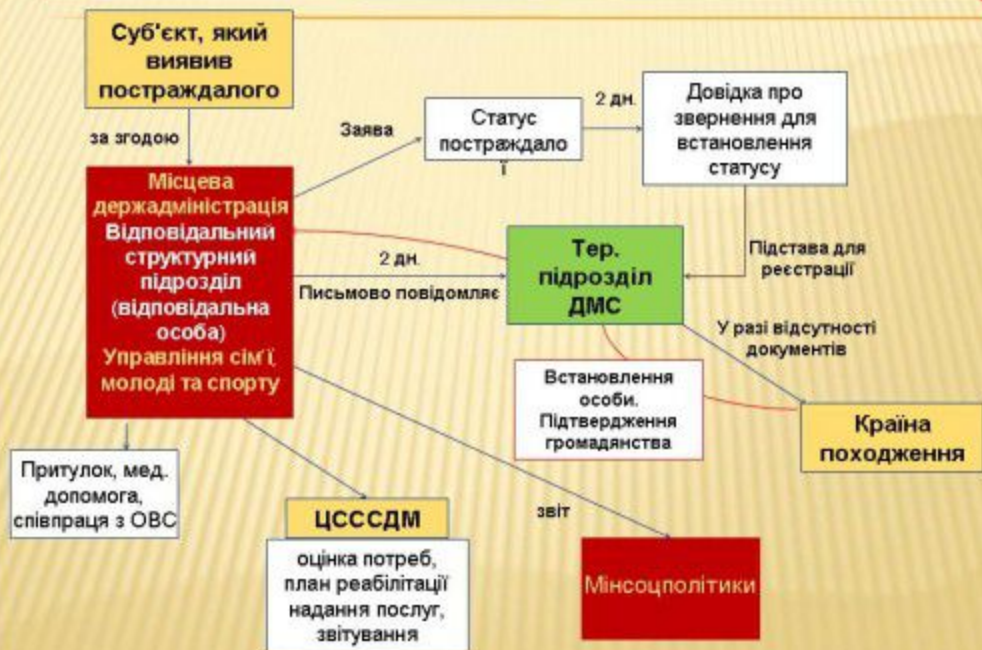


У випадках, коли особа направлена ОВС або судом з відповідним документом, який підтверджує її статус потерпілою у кримінальній справі, документи оформлюються без проведення співбесіди

ПОРЯДОК ВЗАЄМОДІЇ СУБ'ЄКТІВ НАДАННЯ ДОПОМОГИ ПОТЕРПІЛИМ ТА ПОСТРАЖДАЛИМ ВІД ТОРГОВЛІ ЛЮДЬМИ
(Постанова КМУ № 783 від 22.08.2012)



**ОСОБЛИВОСТІ ПОРЯДКУ ВЗАЄМОДІЇ СУБ'ЄКТІВ НАДАННЯ ДОПОМОГИ ІНОЗЕМЦЯМ
АБО ОСОБАМ БЕЗ ГРОМАДЯНСТВА, ЯКІ ПОСТРАЖДАЛИ ВІД ТОРГОВЛІ ЛЮДЬМИ**
(Постанова КМУ № 783 від 22.08.2012)



СУБ'ЄКТИ ВЗАЄМОДІЇ

- управління (відділи) у справах сім'ї та молоді
- служби у справах дітей
- центри соціальних служб для сім'ї, дітей та молоді
- управління (відділи) охорони здоров'я
- заклади охорони здоров'я
- управління (відділи) освіти і науки
- дошкільні, загальноосвітні, професійно-технічні та позашкільні навчальні заклади, ВНЗ
- управління (відділи) соціального захисту населення
- центри зайнятості
- реабілітаційні центри для осіб, які постраждали від торгівлі людьми
- територіальні центри соціального обслуговування
- центри соціально-психологічної допомоги
- органи внутрішніх справ
- СБУ
- тер. органи (підрозділи) Державної міграційної служби
- органи охорони державного кордону
- громадські організації, що працюють у сфері надання допомоги постраждалим від торгівлі людьми.

ОСНОВНІ КОМПОНЕНТИ НАЦІОНАЛЬНОГО МЕХАНІЗМУ ВЗАЄМОДІЇ

Виявлення та ідентифікація

Надання статусу особи, яка постраждала від торгівлі людьми,

Оцінка потреб

Складання реабілітаційного плану

Надання комплексної допомоги суб'єктів взаємодії

Надання одноразової фінансової допомоги

Моніторинг та оцінка результатів допомоги постраждалій особі

ПОВНОВАЖЕННЯ СУБ'ЄКТІВ ВЗАЄМОДІЇ

**Управління (відділ)
у справах сім'ї та
молоді**



Допомога в оздоровлення та відпочинку дітей, постраждалих від торгівлі людьми

**Центр у справах
сім'ї, дітей та молоді**



Надання консультацій. Надання психологічних, соціально-педагогічних, соціально-медичних послуг, соціально-економічних, соціально-побутових та юридичних послуг. Представлення інтересів в суді

**Служба у справах
дітей**



Представлення інтересів дітей в суді, установах і організаціях. Звернення у випадках виявлення фактів порушення прав (житлових, майнових і пр.) і інтересів дітей-постраждалих до органів влади та місцевого самоврядування, організації з питань надання їм допомоги. Визначення дітей-сиріт та дітей, позбавлених батьківського піклування у прийомні сім'ї або спеціалізовані установи. Тимчасове визначення дітей у заклади соціального захисту. Інші заходи щодо захисту прав дітей

**Управління (відділ)
освіти і науки**



Надання консультацій з питань реалізації права на освіту. Сприяння в залученні учнів та студентів-постраждалих в суспільну і гурткову роботу

ПОВНОВАЖЕННЯ СУБ'ЄКТІВ ВЗАЄМОДІЇ

Управління (відділ)
охорони здоров'я



Забезпечення медичного консультування, кваліфікованого обстеження та лікування в медичних установах. Забезпечення вирішення питань з надання медичної допомоги іноземцям та особам без громадянства. Рекомендація санаторного лікування в установах охорони здоров'я

Управління (відділ)
праці та соціального
захисту населення



Розгляд питань про призначення постраждалим державної допомоги, субсидій тощо. Сприяння у вирішенні питань надання постраждалим матеріальної допомоги

Центр зайнятості



Допомога в перекваліфікації або придбанні нової спеціальності. Допомога у працевлаштуванні або створенні власного бізнесу. Залучення постраждалих до оплачуваних громадських робіт. Надання матеріальної допомоги згідно законодавства про зайнятість та страхування на випадок безробіття

Київський обласний
центр соціально-
психологічної
допомоги



Надання соціальних послуг. Надання тимчасового притулку в умовах цілодобового стаціонару та забезпечення харчуванням. Надання юридичних консультацій. Допомога в оформленні документів. Психологічна допомога

Управління (відділ)
МВС



Допомога в оформленні паспортів та реєстрації. Допомога іноземним громадянам, постраждалим від торгівлі в людьми, у поверненні на батьківщину. Захист прав і законних інтересів потерпілих

Роль колегіальних органів у механізмі надання допомоги особам, постраждалим від торгівлі людьми

Політична роль

Координаційні ради з питань сім'ї, гендерної рівності, демографічного розвитку та протидії торгівлі людьми

(діють при обласній та районних державних адміністраціях, виконавчих органах місцевих рад)

- Вирішують найбільш важливі системні питання, які потребують міжгалузєвого співробітництва;
- Здійснюють попереднє узгодження проєктів і прийняття рішень щодо порядку надання допомоги зазначеним особам.

Практична роль

Дорадчі органи з питань соціальної роботи з сім'ями, які опинилися в складних життєвих обставинах

(діють при управліннях (відділах) у справах сім'ї та молоді райдержадміністрацій та відповідних виконавчих органах місцевих рад)

- приймають рішення про взяття під соціальний супровід осіб, постраждалих від торгівлі людьми, відповідно до законодавства про надання допомоги особам, які перебувають у складних життєвих обставинах;
- Здійснюють координацію роботи різних суб'єктів взаємодії щодо надання допомоги таким особам.

**делегування
керівниць**

Органи праці та соціального захисту населення

Центри соціальної служби для сім'ї, дітей та молоді

Центри зайнятості

Служби у справах дітей

**делегування
функцій**

Громадські організації

Органи охорони здоров'я

Правоохоронні органи

Центри соціально-психологічної допомоги

Органи у справах сім'ї та молоді

Органи освіти

План реабілітації

План реабілітації постраждалого - це документ, який розробляється на певний термін (до 3-х років) за участю всіх суб'єктів взаємодії, і мета якого - надання комплексної професійної допомоги постраждалому.

ФОРМА ПЛАНУ РЕАБІЛІТАЦІЇ

Особа, яка постраждала від торгівлі людьми _____ (П.І.Б.)

Представник центру соціальних служб для сім'ї, дітей та молоді _____ (П.І.Б.)

Представники суб'єктів взаємодії _____ (П.І.Б.)

Дата складання плану реабілітації _____

Дата початку виконання плану реабілітації _____

Продовження дії плану реабілітації _____

Дата завершення виконання плану _____

Напрямок реабілітаційної роботи	Заходи	Строки виконання	Виконавці	Результати вжитих заходів	Стан виконання (виконано/ не виконано/ потребує перегляду)	Відмітка виконання (П.І.Б., підпис)
Соціальний						
Психологічний						
Медичний						
Правовий						
Освітній, профорієнтаційний						
Повернення до країни походження для іноземців або осіб без громадянства						

Я, _____, даю згоду на збір та обробку моїх персональних даних

(П.І.Б. особи, яка постраждала від торгівлі людьми)

відповідно до вимог Законів України „Про захист персональних даних”, „Про протидію торгівлі людьми”, Порядку взаємодії суб'єктів, які здійснюють заходи у сфері протидії торгівлі людьми, затвердженого постановою Кабінету Міністрів України від 22.08.2012 року № 783.

Особа, яка постраждала від торгівлі людьми/законний представник

_____ (П.І.Б.)

_____ (підпис)

Представник центру соціальних служб для сім'ї, дітей та молоді

_____ (П.І.Б.)

_____ (підпис)

Представники суб'єктів взаємодії, які брали участь у складанні зазначеного плану

_____ (П.І.Б.)

_____ (підпис)